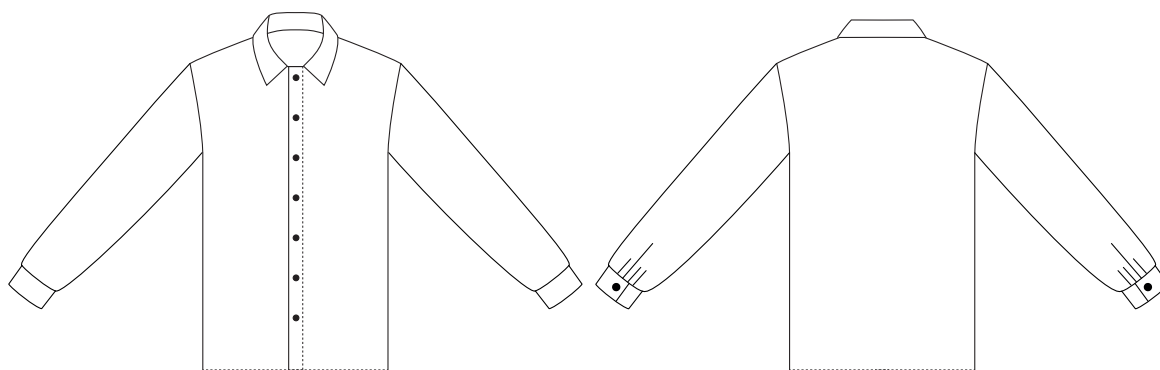


# I AM LUCIENNE

PATRON DE COUTURE / SEWING PATTERN



VARIANTE MANCHES CHEMISIER / CLASSIC SHIRT SLEEVES VARIATION

## 36/46

INTERMÉDIAIRE / INTERMEDIATE

# I AM

### TISSUS

TISSUS CONSEILLÉS :  
Batiste, popeline, denim fluide, viscose, double gaze,...

MÉTRAGES NÉCESSAIRES :  
Chemise : 2 m en 140 cm de laize  
Tunique : 2,55 m en 140 cm de laize  
Robe : 3 m en 140 cm de laize

### FOURNITURES

Tissu  
Chemise : 9 boutons de 1,2 à 1,5 cm de diamètre  
Tunique : 12 boutons de 1,2 à 1,5 cm de diamètre  
Robe : 14 boutons de 1,2 à 1,5 cm de diamètre  
Thermocollant : 30 x 25 cm

### TABLEAU DES MESURES

TAILLES (cm)	36	38	40	42	44	46
POITRINE	82	86	90	94	98	102
TAILLE	62	66	70	74	78	82
BASSIN	88	92	96	100	104	108

IAMPATTERNS.FR

# PRÉPARATION

**1** Laver et repasser le tissu avant de le couper. Ceci évite les surprises de rétrécissement ou décoloration des teintures du tissu.

**2** Choisir la taille en fonction du tableau des mesures. Se référer au tour le plus fort. Exemple : si les tours de taille et de bassin indiquent 38, et le tour de poitrine 40, alors choisir la taille 40. Préférer la taille la plus grande si les mesures sont entre deux tailles.

**3** Pour plus de confort, les valeurs de couture sont comprises dans le patron. En plus d'être plus précis, cela fait gagner un temps précieux. Relever et couper le patron en suivant les lignes qui correspondent à la taille désirée.

**4** Épingler le patron sur le tissu comme indiqué sur le plan de coupe. Couper en suivant exactement le bord du patron puisque les valeurs de couture sont comprises dedans. Penser à faire de petites entailles dans le tissu pour marquer les crans. Les crans sont de 5 mm, ce qui correspond à la moitié de la valeur de couture.

Légende :

**5**



Endroit du tissu



Envers du tissu

# CONSEILS

Renforcer chaque couture d'assemblage par un point d'arrêt au début et à la fin.

Pour un résultat parfait, après chaque couture, couper les fils à ras et repasser la couture. Repasser vos coutures est le meilleur conseil que l'on puisse vous donner pour obtenir de belles finitions.

Certains patrons sont expliqués pas-à-pas, en photos, sur le journal de notre site, nous vous invitons à venir les découvrir : [iampatterns.fr](http://iampatterns.fr)

# SUIVEZ-NOUS

Retrouvez-nous sur les réseaux sociaux et partagez vos créations avec :

**@iam\_patterns**

#iampatterns

#IAMLUCIENNE

Pensez à votre prochain projet et découvrez tous nos patrons sur notre site [iampatterns.fr](http://iampatterns.fr)

Bonne couture et à très bientôt,  
Toute l'équipe d'I AM.



**iampatterns.fr**

facebook.com/iampatterns

instagram.com/iam\_patterns

pinterest.com/iam\_patterns

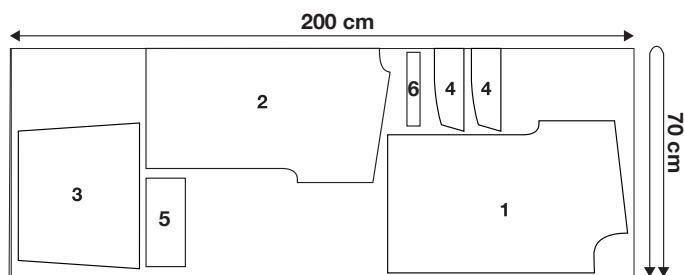
# 1 Couper le tissu

Pour coudre les versions longues, allonger le bas du dos et du devant de :  
- 26 cm pour la version tunique  
- 46 cm pour la version robe

Couper le tissu en suivant le plan de coupe. Le plan de coupe est le même pour les trois versions.

Cranter aux emplacements indiqués sur le patron ainsi que sur les milieux dos : vêtement et cols.

Thermocoller les poignets.



# 2 Coudre la fente indéchirable

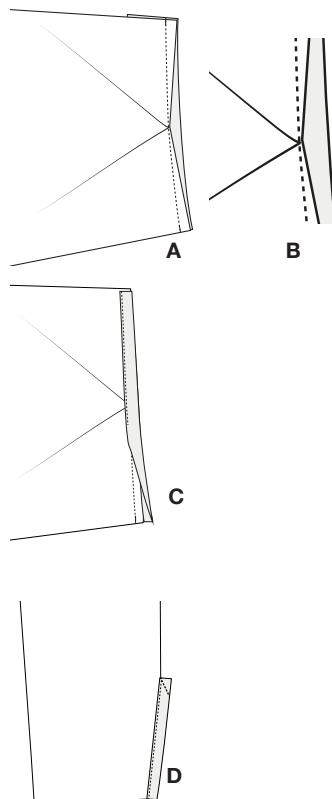
Couper la fente sur le bas de manche comme indiqué sur le patron. Positionner la fente ouverte dans la longueur. Épingler la manche et la ganse endroit contre endroit. Coudre à 1 cm **(A)**. Attention, au niveau de l'extrémité de la fente, il n'y a plus qu'un millimètre de valeur de couture. **(B)**.

Sur l'autre bord de la ganse plier et repasser 1 cm. En regardant l'envers, positionner ce bord plié sur la première couture. Épingler. Faire une surpiqûre à 2 mm le long de la ganse en regardant l'endroit **(C)**.

Plier la ganse endroit contre endroit et coudre le haut de la fente en triangle pour solidifier l'ouverture **(D)**. Repasser vers un côté.

Répéter l'opération pour l'autre manche.

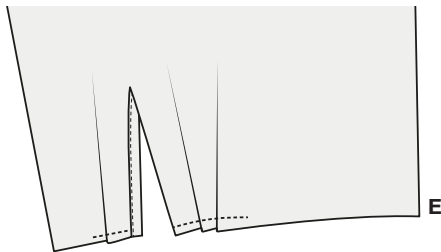
Assembler la chemise en suivant les étapes 1 à 5 du livret d'instructions de LUCIENNE. A l'étape 6, ne coudre que les pattes de boutonnage et les boutons et l'ourlet du bas de vêtement. Attention : ne pas coudre l'ourlet des bas de manches.



# 3 Préparer les poignets

## FORMER LES PLIS DU BAS DE MANCHE

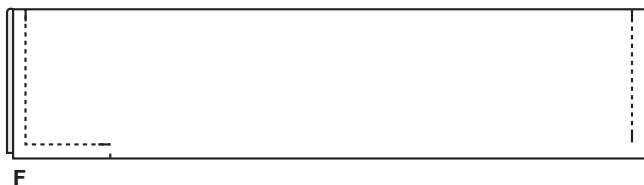
Sur le bas de chaque manche, faire correspondre les crans de plis et épingler pour former les trois plis. Sur le côté de la fente où se trouvent deux plis, plier la ganse sur l'envers et épingler. Faire une couture de maintien à 5 mm pour maintenir l'ensemble en place **(E)**.



## FORMER LE POIGNET

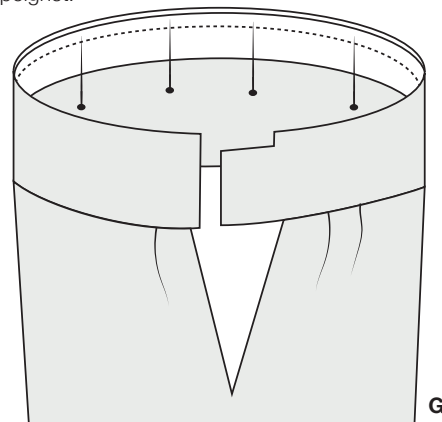
Plier le poignet dans la longueur endroit contre endroit. Coudre une extrémité à 1 cm en s'arrêtant à 1 cm du bord.

Coudre l'autre extrémité à 1 cm jusqu'au cran **(F)**. Retourner l'ensemble. Répéter l'opération pour l'autre poignet.



# 4 Coudre les poignets

Positionner le poignet et la manche endroit contre endroit en faisant correspondre l'ouverture de la manche avec les bords du poignet. Épingler l'épaisseur de tissu qui se trouve contre la manche. L'autre épaisseur reste libre. Coudre à 1 cm **(G)**. Repasser de façon à rentrer les valeurs de couture dans le poignet.



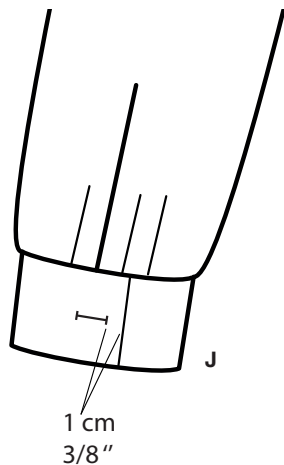
Sur le bord libre, repasser 1 cm de valeur de couture vers l'intérieur du poignet. En regardant l'envers du vêtement, positionner ce bord plié sur la première couture et épingler.

Sur l'endroit du poignet, faire une surpiqûre à 2 mm **(H)**.



# 5 Finitions

Coudre les boutonnères des poignets en commençant à 1 cm du bord de la patte de boutonnage et en les centrant au milieu de la hauteur **(J)**.



Coudre les boutons en vis-à-vis des boutonnères.

# 6 Notes